

Dall'Università al lavoro *Il Rapporto 2016 sul Profilo e la Condizione occupazionale dei laureati dell'Università di Genova*

AlmaLaurea presenta il **XVIII Rapporto sul Profilo e sulla Condizione occupazionale dei laureati italiani** al Convegno “*Formazione universitaria e posti di lavoro: proiezioni spaziali e temporali*”, all'Università di Napoli Federico II, mercoledì **27 aprile 2016**.

Le **Indagini AlmaLaurea sul Profilo e sulla Condizione occupazionale** - presentate congiuntamente - hanno coinvolto i laureati di **71 università** delle 73 ad oggi aderenti al Consorzio. Il **XVIII Rapporto sul Profilo dei laureati** ha indagato le performance formative di quasi **270 mila laureati del 2015**: in particolare, **154 mila** laureati di primo livello, **77 mila** laureati nei percorsi magistrali biennali e **32 mila** laureati a ciclo unico.

Sono invece oltre **570 mila** i laureati coinvolti nel **XVIII Rapporto AlmaLaurea sulla Condizione occupazionale**: laureati di primo e secondo livello, del 2014, 2012 e 2010 intervistati, rispettivamente, a uno, tre e cinque anni dalla conquista del titolo.

I dati di Ateneo possono essere confrontati con i dati nazionali nelle tabelle relative ad ogni fenomeno indagato.

IL PROFILO DEI LAUREATI DELL'UNIVERSITÀ DI GENOVA

I laureati 2015 dell'Università di Genova coinvolti nel **XVIII Profilo dei laureati** sono **5.906**. Si tratta di **3.493** di primo livello, **1.565** magistrali biennali e **735** a ciclo unico; i restanti sono laureati pre-riforma o del corso non riformato in Scienze della Formazione primaria.

Per esigenze di sintesi si riporta in questa sede l'analisi delle performance formative dei laureati di primo livello e di quelli magistrali biennali.

La provenienza geografica e il background formativo

La quota di laureati di **cittadinanza estera** è complessivamente pari al 5%: il 4,9% tra i triennali e il 6% tra i magistrali biennali. Il 18% dei laureati **proviene da fuori regione**; in particolare è il 17% tra i triennali e il 23% tra i magistrali biennali.

È in possesso di un **diploma di tipo liceale** (classico, scientifico e linguistico) il 70% dei laureati: è il 68% per il primo livello e il 71% per i magistrali biennali.

	Cittadini esteri (%)	Provengono da fuori regione (%)	Diplomati liceali (%)
Triennali			
Università di Genova	4,9	17	68
Totale	3,1	19	63
Magistrali biennali			
Università di Genova	6,0	23	71
Totale	4,3	27	66
Magistrali a ciclo unico			
Università di Genova	4,4	14	80
Totale	3,0	20	83
Totale laureati			
Università di Genova	5,0	18	70
Totale	3,4	21	66

La riuscita negli studi universitari

L'**età media alla laurea**, pari a 26,2 anni per il complesso dei laureati, varia tra i 25,2 anni per i laureati di primo livello e i 27,5 anni per i magistrali biennali. Su tale risultato incide però anche il **ritardo nell'iscrizione** al percorso universitario: non tutti i diplomati infatti si immatricolano subito dopo la conquista del titolo di scuola secondaria superiore.

51 laureati su cento terminano l'università **in corso**: in particolare, sono il 49% tra i triennali e il 63% tra i magistrali biennali.

Il **voto medio di laurea** è 102,5 su 110; in particolare, 99,1 per i laureati di primo livello e 108,6 per i magistrali biennali.

	Età media alla laurea	Laureati in corso (%)	Voto medio di laurea
Triennali			
Università di Genova	25,2	49	99,1
Totale	25,1	46	99,4
Magistrali biennali			
Università di Genova	27,5	63	108,6
Totale	27,6	56	107,6
Magistrali a ciclo unico			
Università di Genova	26,5	39	105,6
Totale	26,9	35	103,9
Totale laureati			
Università di Genova	26,2	51	102,5
Totale	26,2	47	102,3

Le esperienze nel corso degli studi

Il 53% dei laureati ha svolto tirocini riconosciuti dal proprio corso di studi: sono il 57% tra i laureati di primo livello e il 55% tra i magistrali biennali (valore che cresce al 66% considerando anche coloro che l'hanno svolta solo nel triennio).

Le esperienze di studio all'estero riconosciute dal corso di laurea (Erasmus in primo luogo) riguardano il 10% dei laureati: il 7% per i triennali e il 13% per magistrali biennali (quota che sale al 18% considerando anche coloro che le hanno compiute solo nel triennio).

Il 71% dei laureati ha svolto un'attività lavorativa durante gli studi universitari: è il 71% sia per i laureati di primo livello che per i magistrali biennali.

	Tirocini riconosciuti dal corso di laurea (%)	Studio all'estero riconosciuto dal corso di laurea (%)	Lavoro durante gli studi (%)
Triennali			
Università di Genova	57	7	71
Totale	59	7	65
Magistrali biennali			
Università di Genova	55	13	71
Totale	57	14	67
Magistrali a ciclo unico			
Università di Genova	33	16	67
Totale	39	14	58
Totale laureati			
Università di Genova	53	10	71
Totale	56	10	65

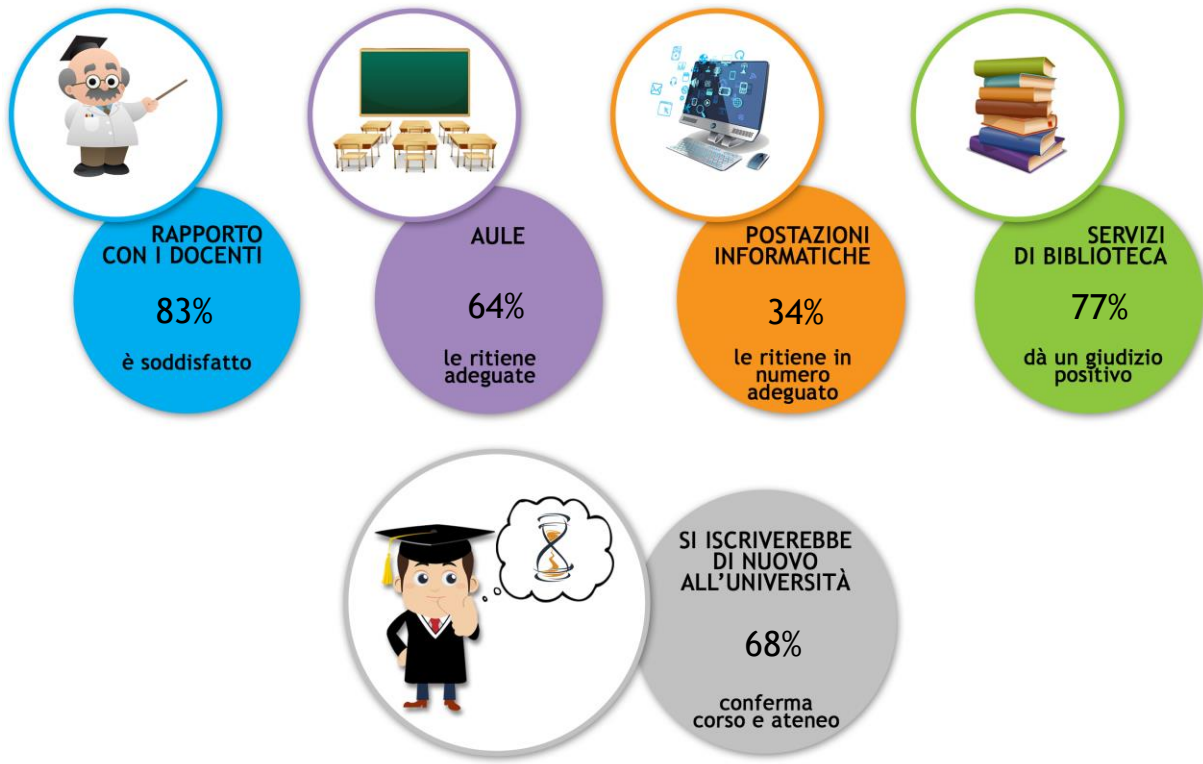
La soddisfazione per l'esperienza universitaria

Per analizzare la soddisfazione per l'esperienza universitaria appena conclusa si è scelto di prendere in considerazione l'opinione espressa dal complesso dei laureati in merito ad alcuni aspetti.

L'83% dei laureati è soddisfatto del rapporto con il **corpo docente**. In merito alle **infrastrutture** messe a disposizione dall'Ateneo, 64 laureati su cento considerano le **aule** adeguate, 34 ritengono le **postazioni informatiche** presenti in numero adeguato e 77 valutano positivamente i **servizi di biblioteca**.

E quanti **si iscriverebbero di nuovo all'Università?** Confermerebbe la scelta del corso e dell'Ateneo il 68% dei laureati, mentre l'8% si riscriverebbe allo stesso Ateneo ma cambiando corso.

 **VALUTAZIONE DELL'ESPERIENZA UNIVERSITARIA
DELL'UNIVERSITÀ DI GENOVA** 



LA CONDIZIONE OCCUPAZIONALE DEI LAUREATI DELL'UNIVERSITÀ DI GENOVA

L'Indagine sulla Condizione occupazionale ha riguardato complessivamente **10.897 laureati dell'Università di Genova**. La sintesi si concentra sull'analisi delle performance dei laureati triennali e magistrali biennali usciti nel 2014, intervistati a un anno dal titolo, e su quelle dei laureati magistrali biennali del 2012 intervistati a tre anni e del 2010 intervistati a cinque anni. *Data la natura peculiare dei laureati magistrali a ciclo unico, caratterizzati da un'elevata prosecuzione degli studi con formazione propedeutica all'avvio delle carriere libero professionali (ad esempio, praticantati, specializzazioni, tirocini), per esigenze di sintesi non si riporta in questa sede l'analisi delle loro performance occupazionali.*

I laureati triennali tra Università e lavoro

L'Indagine ha coinvolto **3.692 laureati triennali del 2014 intervistati dopo un anno dal titolo**, ovvero nel 2015.

Sebbene una quota elevata di laureati di primo livello, 52%, prosegua il percorso formativo con la magistrale, è utile fotografare le performance occupazionali di coloro che dopo la conquista del titolo hanno scelto di non proseguire gli studi e di immettersi direttamente nel mercato del lavoro.

Isolando quindi tra i laureati triennali coloro che non si sono mai iscritti a un corso di laurea magistrale (46%), è possibile indagare le loro **performance occupazionali a un anno dal titolo**. Il **tasso di occupazione** (si considerano occupati anche quanti sono in formazione retribuita) è del 72%, mentre quello di **disoccupazione** (calcolato sulle forze di lavoro, cioè su coloro che sono già inseriti o intenzionati a inserirsi nel mercato del lavoro) è pari al 20%.

Il 41% degli occupati può contare su un **lavoro stabile**, ossia contratti a tempo indeterminato* o attività autonome effettive (liberi professionisti, lavoratori in proprio, imprenditori, ecc.). Il **guadagno** è in media di 1.039 euro mensili netti.

Ma quanti fanno quello per cui hanno studiato (richiesta della laurea per l'esercizio del lavoro svolto e utilizzo nel lavoro delle competenze apprese all'università)?

Sono 56 laureati su cento, i quali considerano il titolo **molto efficace** o **efficace** per il lavoro che svolgono.

*la componente di contratti a tempo indeterminato a "tutele crescenti", introdotti con le recenti riforme del mercato del lavoro (D. Lgs. n.23 del 4/3/2015), rilevata ma marginale, non è stata presa in considerazione ai fini del calcolo.

	Iscritti alla magistrale (%)	Mai iscritti alla magistrale:		
		Tasso di occupazione (%)	Occupati stabili (%)	Guadagno mensile (medie, in euro)
Triennali				
Università di Genova	52	72	41	1.039
Totale	55	67	42	1.079

I laureati magistrali biennali a uno, tre e cinque anni dalla laurea

I laureati **magistrali biennali del 2014** coinvolti ad **un anno** dal titolo sono **1.597**, quelli del 2012 **a tre anni** sono **1.653** e quelli del 2010 **a cinque anni** sono **1.556**.

A un anno

Il 77% dei laureati magistrali biennali del 2014, compresi coloro che sono in formazione retribuita, è **occupato**. Il tasso di **disoccupazione**, calcolato sulle forze di lavoro, è pari al 15%. 34 occupati su cento possono contare su un **lavoro stabile** (contratti a tempo indeterminato e lavoro autonomo). Il **guadagno** è di 1.159 euro mensili netti e l'**efficacia** è pari al 51%.

A tre anni

L'88% dei laureati magistrali biennali del 2012 è **occupato**. Il tasso di **disoccupazione** è pari all'8%.

Gli **occupati stabili** sono il 56%. **Le retribuzioni** arrivano a 1.293 euro mensili netti. L'**efficacia** coinvolge 49 laureati su cento.

Ma dove vanno a lavorare? Il 77% dei laureati è inserito nel settore privato, mentre il 17% nel pubblico. La restante quota lavora nel non-profit (5%). L'ambito dei servizi assorbe il 73%, mentre l'industria accoglie il 25% degli occupati. Marginale la quota di chi lavora nel settore dell'agricoltura.

A cinque anni

Il 90% dei laureati magistrali biennali del 2010 è **occupato**. Il tasso di **disoccupazione** è pari al 5%.

Gli **occupati stabili** sono il 74%. **Le retribuzioni** arrivano a 1.447 euro mensili netti. L'**efficacia** coinvolge 54 laureati su cento.

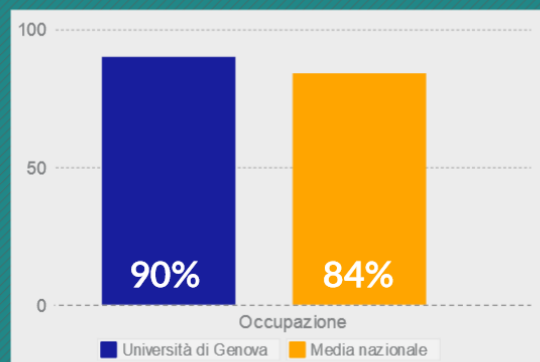
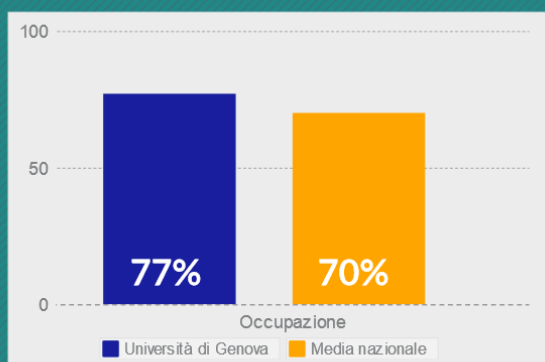
Ma dove vanno a lavorare? Il 72% dei laureati è inserito nel settore privato, mentre il 23% nel pubblico. La restante quota lavora nel non-profit (5%). L'ambito dei servizi assorbe il 74%, mentre l'industria accoglie il 24% degli occupati. Marginale la quota di chi lavora nel settore dell'agricoltura.

LAUREATI MAGISTRALI DELL'UNIVERSITA' DI GENOVA ALLA PROVA DEL LAVORO

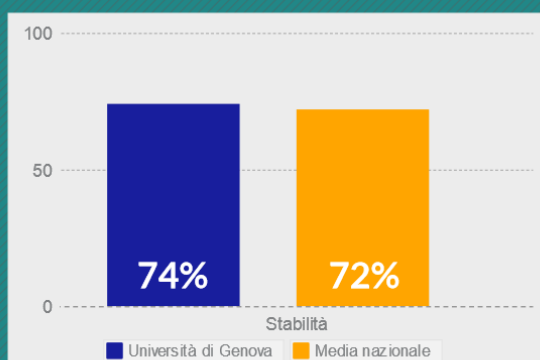
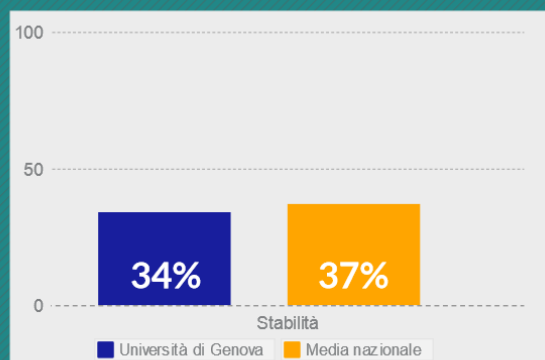
I laureati magistrali coinvolti a un anno dal titolo sono 1.597, mentre sono 1.556 quelli coinvolti a cinque anni dalla laurea.

A 1 ANNO DAL TITOLO A 5 ANNI DAL TITOLO

Occupazione



Stabilità del lavoro (contratto a tempo indeterminato o autonomo)



Guadagno

